

# Panasonic®

## คู่มืออ้างอิงฉบับย่อ

เครื่องพิมพ์มัลติฟังก์ชัน

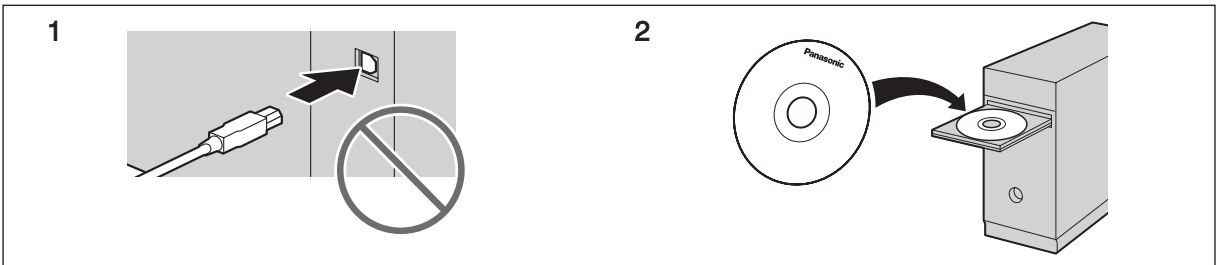
หมายเลขรุ่น

# KX-MB3010CX

# KX-MB3020CX

# KX-MB3150CX

อย่าต่อตัวเครื่องเข้ากับคอมพิวเตอร์ผ่านสาย USB จนกว่าจะพร้อมในขณะติดตั้ง Multi-Function Station (CD-ROM)



ข้อมูลเกี่ยวกับอุปกรณ์เสริม:

เพื่อให้แน่ใจว่าเครื่องทำงานได้อย่างเหมาะสม เราแนะนำให้ผู้ใช้  
ดัดแปลงและครีมนของแท้จาก Panasonic

### ■ อุปกรณ์เสริมสำหรับเปลี่ยนใหม่

#### – ดัดแปลงหมึกพิมพ์

- หมายเลขรุ่น (หมายเลขชิ้นส่วน):  
**KX-FAT401A/KX-FAT401E**

#### – ดัดแปลงครีมน

- หมายเลขรุ่น (หมายเลขชิ้นส่วน):  
**KX-FAD402A/KX-FAD402E**

### ■ อุปกรณ์เสริมที่ไม่มีมาให้

#### – ถาดป้อนกระดาษชั้นล่าง

- หมายเลขรุ่น (หมายเลขชิ้นส่วน):  
**KX-FAP106A/KX-FAP106E**

CD-ROM ที่มีมาให้ด้วยนั้นให้คำแนะนำการใช้งานในรูปแบบ PDF  
พร้อมคำอธิบายวิธีการใช้งานเครื่องโดยละเอียด ต้องมี Adobe® Reader®  
เพื่อให้อ่านคู่มือนี้ได้ โปรดอ่านก่อนใช้งานเครื่องและเก็บ  
CD-ROM ไว้ให้ดีเพื่อใช้อ้างอิงในอนาคต

คุณสามารถเลือกภาษาอังกฤษหรือภาษาสเปนได้

(เฉพาะรุ่น **KX-MB3010/KX-MB3020**)

การแสดงผลและรายงานจะแสดงเป็นภาษาที่เลือก ภาษาเริ่มต้นที่กำหนด  
ไว้คือ ภาษาอังกฤษ หากคุณต้องการเปลี่ยนการตั้งค่า โปรดดูจากค่า  
แนะนำการใช้งาน (คู่มือฉบับที่ #110)

การเลือกตำแหน่ง: (เฉพาะรุ่น **KX-MB3020/KX-MB3150**)

ได้รับการออกแบบมาเพื่อใช้ในตะวันออกกลาง มาเลเซีย เอเชีย  
ออสเตรเลีย นิวซีแลนด์ ตุนิเซีย แอฟริกา และละตินอเมริกา

(เฉพาะรุ่น **KX-MB3020**) ตามคุณสมบัติการตั้งค่าตำแหน่ง

ค่าตำแหน่งที่ตั้งมาให้อ้างอิงคือ ตะวันออกกลาง หากคุณต้องการเปลี่ยน  
การตั้งค่า โปรดดูจากคำแนะนำการใช้งาน (คู่มือฉบับที่ #114)

ตรวจสอบให้แน่ใจว่าได้ใช้สาย USB ที่ให้มาพร้อมกับเครื่อง

บันทึกผู้ใช้งาน (สำหรับอ้างอิงในอนาคต)

วันที่ซื้อ

หมายเลขรุ่น (ดูที่ด้านหลังของผลิตภัณฑ์)

ชื่อและที่อยู่ผู้ขาย

หมายเลขโทรศัพท์ผู้ขาย

คิดใบเสร็จรับเงินของคุณที่นี่

-----  
|  
-----

**หมายเหตุ:**

- เก็บกล่องเดิมและวัสดุบรรจุภัณฑ์เพื่อใช้ในการขนส่งทางเรือและการส่งเครื่องในอนาคต
- หลังจากแกะกล่องผลิตภัณฑ์แล้ว โปรดให้ความใส่ใจกับฝาปลั๊กไฟและ/หรือวัสดุบรรจุภัณฑ์อย่างเหมาะสม
- คำต่อท้ายหมายเลขรุ่นจะถูกละไว้ในคำแนะนำนี้

**ข้อควรระวัง:**

- แนะนำให้ติดตั้งเครื่องในบริเวณที่อยู่ใกล้กับปลั๊กไฟและ เข้าถึงได้ง่าย
- ตรวจสอบให้แน่ใจว่าได้ใช้สายโทรศัพท์ที่มาพร้อมกับเครื่อง (เฉพาะรุ่น **KX-MB3020/KX-MB3150**)
- ห้ามต่อสายเพิ่มโทรศัพท์ (เฉพาะรุ่น **KX-MB3020/KX-MB3150**)

**เครื่องหมายทางการค้า:**

- Adobe และ Reader เป็นเครื่องหมายการค้าจดทะเบียน หรือเครื่องหมายทางการค้าของ Adobe Systems Incorporated ในสหรัฐอเมริกา และ/หรือประเทศอื่นๆ
- เครื่องหมายการค้าจดทะเบียนที่ระบุในที่นี้เป็นกรรมสิทธิ์ของผู้เป็นเจ้าของ

**ลิขสิทธิ์:**

- เอกสารนี้เป็นลิขสิทธิ์ของ Panasonic Communications Co., Ltd. และอาจนำมาผลิตซ้ำได้สำหรับการใช้ภายในองค์กรเท่านั้น ห้ามมิให้ทำการผลิตซ้ำอื่นใด ไม่ว่าทั้งหมดหรือบางส่วน โดยมีได้รับอนุญาตเป็นลายลักษณ์อักษรจาก Panasonic Communications Co., Ltd.

---

---

## สารบัญ (คู่มืออ้างอิงฉบับย่อ)

### 1. ข้อมูลสำคัญ

#### ข้อมูลสำคัญ

|     |                                  |   |
|-----|----------------------------------|---|
| 1.1 | เพื่อความปลอดภัยของคุณ.....      | 4 |
| 1.2 | คำแนะนำเกี่ยวกับความปลอดภัย..... | 6 |
| 1.3 | การเคลื่อนย้ายเครื่อง.....       | 6 |
| 1.4 | การคัดลอกที่ผิดกฎหมาย.....       | 6 |
| 1.5 | ข้อความที่แสดง.....              | 7 |

# 1.1 เพื่อความปลอดภัยของคุณ

เพื่อป้องกันการบาดเจ็บรุนแรง รวมถึงการสูญเสียชีวิตและทรัพย์สิน โปรดอ่านข้อมูลในบทนี้อย่างละเอียดก่อนใช้งานเครื่องโทรสาร ทั้งนี้ เพื่อให้มั่นใจว่าได้ใช้งานเครื่องโทรสารของคุณอย่างเหมาะสมและ ด้วยความปลอดภัย

- สัญลักษณ์ต่อไปนี้ ใช้เพื่อแสดงข้อมูลและอธิบายถึงระดับของอันตราย รวมทั้งการบาดเจ็บที่มีสาเหตุจากการไม่ให้ความใส่ใจในความหมายของสัญลักษณ์ และใช้งานเครื่องโทรสารอย่างไม่เหมาะสม

⚠ คำเตือน

หมายถึง มีความเป็นไปได้ที่จะเกิดอันตรายอันเป็นสาเหตุของการบาดเจ็บที่รุนแรงหรือการเสียชีวิต

---

⚠ ข้อควรระวัง

หมายถึง อันตรายที่อาจเป็นสาเหตุของการบาดเจ็บเล็กน้อยหรือทำให้เครื่องโทรสารชำรุดเสียหาย

- สัญลักษณ์ต่อไปนี้ ใช้เพื่อแสดงข้อมูลและอธิบายถึงประเภทของคำแนะนำเพื่อนำไปปฏิบัติ

|  |                                                                                                                               |
|--|-------------------------------------------------------------------------------------------------------------------------------|
|  | ประเภทของสัญลักษณ์นี้ ใช้เพื่อเตือนผู้ใช้ให้ทราบถึงขั้นตอนการใช้งาน ซึ่งต้องนำไปปฏิบัติด้วยความระมัดระวัง                     |
|  | ประเภทของสัญลักษณ์นี้ ใช้เพื่อเตือนผู้ใช้ให้ทราบถึงขั้นตอนการใช้งาน ซึ่งห้ามไม่ให้ปฏิบัติวิธีดังกล่าว                         |
|  | ประเภทของสัญลักษณ์นี้ ใช้เพื่อเตือนผู้ใช้ให้ทราบถึงขั้นตอนการใช้งาน ซึ่งต้องเน้นย้ำเพื่อให้ใช้งานเครื่องโทรสารได้อย่างปลอดภัย |

## ⚠ คำเตือน

### การต่อสายไฟและสายดิน

- ใช้แหล่งจ่ายไฟฟ้าตามที่ระบุไว้บนเครื่องเท่านั้น หาก你不แน่ใจเกี่ยวกับประเภทกำลังไฟฟ้าของบ้านคุณ ให้ปรึกษาตัวแทนจำหน่ายสินค้า หรือการไฟฟ้าในท้องถิ่นของคุณ
- ตามวัตถุประสงค์ด้านความปลอดภัย ผลิตภัณฑ์นี้ได้รับการติดตั้งปลั๊กสายดินแบบสามขา ถ้าคุณไม่ได้รับประเภทนี้ โปรดจัดหาตัวรับดังกล่าว อย่าทำลายคุณสมบัติความปลอดภัยนี้โดยการฝืนเสียบปลั๊ก



อย่าวางวัตถุที่นำไฟ ให้ติดตั้งเครื่องในที่ที่ไม่มีไม้หรือเคเบิลผ่านหรือสะดุดสายไฟได้



อย่าให้ผ้าเสียบปลั๊กบนผนังและสายต่อพ่วงใช้งานหนักมากเกินไป เพราะอาจก่อให้เกิดความเสี่ยงจากอัคคีภัยหรือไฟฟ้าลัดวงจรได้



เสียบแอดแดปเตอร์ AC/ปลั๊กไฟเข้าในเต้ารับไฟฟ้าจนสุด หากไม่เสียบเข้าไปจนสุด อาจทำให้เกิดกระแสไฟฟ้าช็อต และ/หรือ มีความร้อนเกินซึ่งเป็นสาเหตุของอัคคีภัยได้



ปิดฝุนทำความสะอาดแอดแดปเตอร์ AC/ปลั๊กไฟเป็นประจำ โดยการดึงปลั๊กออกจากเต้ารับไฟฟ้าและเช็ดด้วยผ้าแห้ง ฝุนละอองที่สะสมอาจทำให้อวนหุ้มเกิดความผิดปกติจากความชื้น ฯลฯ ซึ่งอาจส่งผลให้เกิดอัคคีภัยได้



ดึงปลั๊กเครื่องโทรสารออกจากเต้ารับไฟฟ้าทันทีหากสังเกตเห็นควัน ได้กลิ่นแปลกๆ หรือได้ยินเสียงผิดปกติ เพราะอาจเกิดอัคคีภัยหรือกระแสไฟฟ้าช็อตได้ ตรวจสอบให้แน่ใจว่าไม่มีควันออกมาจากเครื่องแล้ว และรีบติดต่อศูนย์บริการที่เป็นตัวแทนอย่างถูกต้อง



ห้ามสัมผัสตัวปลั๊กขณะที่มือเปียก เพราะอาจเกิดอันตรายจากกระแสไฟฟ้าช็อต

### การติดตั้ง



วางเครื่องบนพื้นผิวเรียบที่มั่นคง กรณีที่เครื่องพลัดตกลง อาจทำให้เกิดความเสียหายและ/หรือการบาดเจ็บได้



เพื่อป้องกันความเสี่ยงในการเกิดอัคคีภัยหรือไฟฟ้าลัดวงจร อย่าติดตั้งเครื่องในบริเวณที่โดนฝนหรืออยู่ในที่อับชื้น



แน่ใจว่าเครื่องถูกติดตั้งในห้องที่มีการระบายอากาศที่ดีเพื่อที่จะไม่เพิ่มความหนาแน่นของไอโซนในอากาศ เนื่องจาก ไอโซนมีน้ำหนักมากกว่าอากาศจึงแนะนำให้มีการระบายอากาศที่พื้น

### มาตรการป้องกันเมื่อใช้งาน



กดสวิทช์ปิดเครื่องก่อนทำความสะอาด อย่าใช้น้ำยาหรือสเปรย์ทำความสะอาดฉีดพ่น



อย่าคลุมช่องระบายอากาศหรือช่องเปิดบนเครื่อง เนื่องจากช่องเหล่านี้ ได้รับการออกแบบให้เป็นช่องระบายอากาศและป้องกันเครื่องร้อนเกินไปแล้ว นอกจากนี้ อย่าวางเครื่องไว้ใกล้กับเครื่องทำความร้อนหรือในที่ที่อากาศถ่ายเทไม่สะดวก



อย่าดับวัตถุใดก็ตามเข้าไปในช่องที่ติดอยู่กับตัวเครื่อง เพราะอาจก่อให้เกิดความเสี่ยงจากอัคคีภัยหรือไฟฟ้าลัดวงจรได้ หรืออย่าทำของเหลวใดก็ตามหกรดใส่เครื่อง



เพื่อเป็นการลดความเสี่ยงจากกระแสไฟฟ้าช็อต ไม่ควรถอดส่วนประกอบของเครื่องออก ให้นำเครื่องเข้ารับบริการที่ศูนย์บริการซ่อมที่เป็นตัวแทนอย่างถูกต้อง การเปิดหรือถอดฝาเครื่องออกอาจทำให้คุณได้รับอันตรายจากกระแสไฟฟ้า หรือความเสี่ยงอื่นๆ การประกอบเครื่องกลับที่เดิมอย่างไม่ถูกต้องอาจทำให้เกิดกระแสไฟฟ้าช็อตเมื่อใช้งานในภายหลัง



ปฏิบัติตามคำเตือนและคำแนะนำทั้งหมดที่แสดงอยู่บนเครื่องนี้



อย่าทำของเหลว (สารละลาย น้ำยาทำความสะอาด ฯลฯ) หกลงบนปลั๊กสายไฟ โทรศัพท์ หรือทำให้สายเปียก โดยเด็ดขาด เพราะอาจทำให้เกิดอัคคีภัยได้ หากปลั๊กสายไฟที่เปียก ให้ดึงปลั๊กออกจากช่องเสียบสายไฟที่บนผนังทันที และห้ามใช้งาน (เฉพาะรุ่น KX-MB3020/KX-MB3150)



ให้ถอดปลั๊กของเครื่องออกจากเต้ารับไฟฟ้าบนผนัง และติดต่อรับบริการจากศูนย์บริการซ่อมที่เป็นตัวแทนอย่างถูกต้องในกรณีที่เกิดเหตุการณ์ใดๆ ดังต่อไปนี้:

- เมื่อสายไฟได้รับความเสียหายหรือฉีกขาด
- มีของเหลวหกรดใส่เครื่อง
- ถ้ามอเตอร์ โคนน้ำฝนหรือน้ำ
- ถ้ามอเตอร์ทำงานไม่เป็นปกติตามคำแนะนำการใช้งาน ให้ปรับตัวควบคุมตามคำแนะนำการใช้งานเท่านั้น หากปรับไม่ถูกต้อง ให้ติดต่อศูนย์บริการซ่อมที่เป็นตัวแทนอย่างถูกต้อง
- ถ้ามอเตอร์คกหล่นหรือตัวเครื่องได้รับความเสียหาย
- ถ้ามอเตอร์แสดงให้เห็นว่ามีการทำงานที่เปลี่ยนแปลงไป

สาย USB/ สาย LAN

เพื่อให้แน่ใจว่าเป็นไปตามขีดจำกัดการปล่อยรังสีต่อเนื่อง;



- โปรดใช้เฉพาะสาย USB ที่มีจำนวนป้องกันเท่านั้น (ตัวอย่าง: สาย Hi-Speed USB 2.0 ที่ได้รับการรับรอง)
- โปรดใช้เฉพาะสาย LAN ที่มีจำนวนป้องกันเท่านั้น (สายตรงประเภท 5 เท่านั้น)

## ข้อควรระวัง

การติดตั้งและการเคลื่อนย้าย



หลังจากย้ายเครื่องจากสถานที่หนึ่งไปยังสถานที่อื่นกว่า รประมาณ 30 นาทีแล้วจึงเปิดสวิชต์เครื่อง เพื่อให้เครื่องปรับสภาพตามอุณหภูมิโดยรอบ หากเปิดสวิชต์เครื่องเร็วเกินไปเมื่ออากาศเปลี่ยนแปลงกะทันหัน ความหนาแน่นของบรรยากาศอาจก่อตัวขึ้นภายในเครื่องและทำให้เครื่องทำงานขัดข้องได้



ไม่ว่าเครื่องหรือ โกล ไปด้านข้างขณะเคลื่อนย้าย



อย่าติดตั้งสายโทรศัพท์ในขณะที่เกิดฝนฟ้าคะนอง (เฉพาะรุ่น KX-MB3020/KX-MB3150)



อย่าติดตั้งช่องเสียบของโทรศัพท์ในบริเวณที่เปียกชื้น เว้นแต่ช่องเสียบนั้นจะได้รับการออกแบบเฉพาะให้ใช้ได้กับบริเวณที่เปียกชื้น (เฉพาะรุ่น KX-MB3020/KX-MB3150)



อย่าสัมผัสสายหรือขั้วต่อของโทรศัพท์ที่ไม่มีฉนวนหุ้ม หากสายโทรศัพท์นั้นไม่ได้ต่อกับอินเตอร์เฟซเน็ตเวิร์ก (เฉพาะรุ่น KX-MB3020/KX-MB3150)



ใช้ความระมัดระวังในขณะที่ติดตั้งหรือแก้ไขสายโทรศัพท์ (เฉพาะรุ่น KX-MB3020/KX-MB3150)



ไม่วางเครื่องในตำแหน่งที่ไม่มั่นคงหรืออาจเกิดการสั่นสะเทือน

รังสีเลเซอร์

ประเภทที่ 1 ผลิตภัณฑ์เลเซอร์



เครื่องพิมพ์นี้ใช้เลเซอร์ การใช้ตัวควบคุมหรือตัวปรับหรือการใช้เครื่องที่แตกต่างไปจากที่ได้รับอนุญาตอาจส่งผลให้ได้รับรังสีที่เป็นอันตรายได้

โปรดดูคุณสมบัติหลอดไฟ LED เลเซอร์ได้จากคำแนะนำการใช้งาน

ไฟ LED

ผลิตภัณฑ์ LED ประเภท 1M



อย่ามองเข้าไปในอุปกรณ์แสงนี้โดยตรง

ดูรายละเอียดคุณสมบัติ CIS ของไฟ LED ได้จากคำแนะนำการใช้งาน

# 1. ข้อมูลสำคัญ

## ตัวหลอม



ระหว่างหรือทันทีหลังจากพิมพ์เสร็จ ตัวหลอมจะร้อน  
นี่เป็นเรื่องปกติ ห้ามสัมผัสตัวหลอม

### หมายเหตุ:

- บริเวณใกล้ทางออกของกระดาษบันทึกจะร้อนขึ้นเช่นกัน  
นี่เป็นเรื่องปกติ

### กลับหมึกพิมพ์

หลีกเลี่ยงการรับประทาน สูดดม สัมผัสโดนตา  
หรือผิวหนัง

- หากรับประทานเข้าไป ให้ดื่มน้ำเปล่าตามหลายๆ  
แก้วเพื่อเจือจางสารที่อยู่ในกระดาษอาหาร
- หากสูดดมเข้าไป ให้ออกไปยังบริเวณที่มี  
อากาศบริสุทธิ์โดยเร็ว
- หากสัมผัสโดนผิวหนัง ให้ล้างบริเวณดังกล่าว  
ให้สะอาดด้วยสบู่และน้ำเย็น และทิ้งไว้ให้แห้ง  
อย่าใช้น้ำร้อนหรือเครื่องเป่าผม
- หากสัมผัสโดนดวงตา ให้ล้างตาด้วยน้ำสะอาดทันที
- ในทุกกรณี ให้ไปพบแพทย์โดยทันทีหากเกิด  
อาการระคายเคือง



## 1.2 คำแนะนำเกี่ยวกับความปลอดภัย

ในการใช้คุณสมบัติเครื่องนี้ คุณควรปฏิบัติตามข้อควรระวังเกี่ยวกับ  
ความปลอดภัยพื้นฐาน เพื่อลดความเสี่ยงที่อาจก่อให้เกิดอัคคีภัย  
กระแสไฟฟ้าดูด หรือการบาดเจ็บ

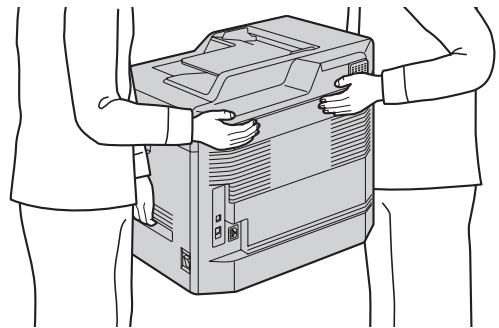
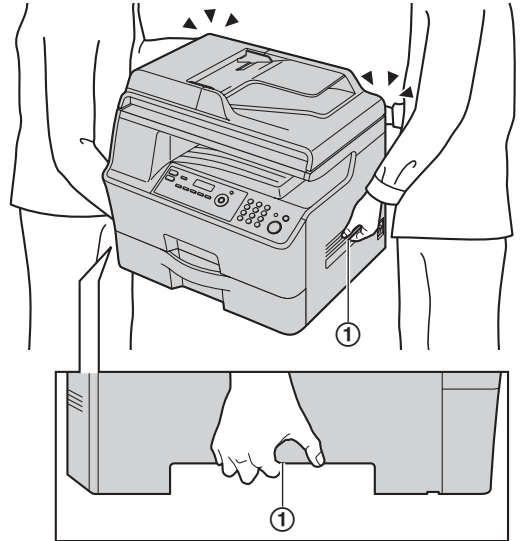
1. อย่าใช้เครื่องนี้ใกล้น้ำ เช่น ใกล้อ่างอาบน้ำ บริเวณชำระล้าง  
อ่างล้างภาชนะในครัว เป็นต้น
2. สำหรับใช้ในประเทศอื่นนอกจากออสเตรเลีย:  
ขณะที่เกิดพายุฝนฟ้าคะนอง ให้หลีกเลี่ยงการใช้โทรศัพท์ ยกเว้น  
โทรศัพท์ประเภทไร้สาย เพราะอาจทำให้เกิดความเสี่ยงต่อกระแส  
ไฟฟ้าดูดเมื่อเกิดฟ้าผ่าฟ้าแลบ (เฉพาะรุ่น KX-MB3020/KX-MB3150)  
สำหรับผู้ใช้งานในออสเตรเลีย:  
ขณะที่เกิดพายุฝนฟ้าคะนอง ให้หลีกเลี่ยงการใช้โทรศัพท์ รวมทั้ง  
โทรศัพท์ประเภทไร้สาย เพราะจะทำให้เกิดความเสี่ยงต่อกระแส  
ไฟฟ้าดูดเมื่อเกิดฟ้าผ่าฟ้าแลบ (เฉพาะรุ่น KX-MB3020/KX-MB3150)
3. อย่าใช้โทรศัพท์ของเครื่องนี้ (ที่มีมาพร้อมกับเครื่อง) ในการโทรแจ้ง  
ตำรวจเมื่ออยู่ในบริเวณใกล้กับแหล่งที่รั่ว (เฉพาะรุ่น KX-MB3020/  
KX-MB3150)

### ปฏิบัติตามคำแนะนำต่อไปนี้

## 1.3 การเคลื่อนย้ายเครื่อง

เครื่องพิมพ์นี้มีน้ำหนักมาก ขอแนะนำให้คนสองคนช่วยกันยกเครื่อง  
ขณะที่ทำการเคลื่อนย้ายเครื่อง ให้ยกโดยจับที่หูทั้งสองข้าง (①)

\* ภาพของรุ่น KX-MB3010



## 1.4 การตัดลอกที่ผิดกฎหมาย

- เป็นการผิดกฎหมายที่จะทำการตัดลอกเอกสารบางอย่าง  
การตัดลอกเอกสารบางอย่างอาจผิดกฎหมายในประเทศของคุณ  
ค่าปรับของการทำผิดกฎหมายอาจมีการเรียกเก็บสำหรับการกระทำ  
ที่ผิดกฎหมาย ต่อไปนี้เป็นตัวอย่างของรายการที่อาจถือเป็นกร  
ผิดกฎหมายในการตัดลอกในประเทศของคุณ  
– ค่าเงิน  
– ธนบัตรและเช็ค  
– พันธบัตรรัฐบาลและหลักทรัพย์  
– หนังสือเดินทางและบัตรประชาชน  
– สิ่งของที่มีลิขสิทธิ์หรือเครื่องหมายทางการค้าโดยไม่มีกร  
อนุญาตจากผู้เป็นเจ้าของ  
– แสตมป์และเครื่องมือที่ต่อรองได้อื่นๆ  
รายการนี้ไม่ถือว่าครบถ้วนแล้วและต้องไม่ถูกอนุมานเอาเองว่ามี  
ความรับผิดชอบต่อความครบถ้วนหรือความถูกต้อง ในกรณีที่มี  
ความสงสัยโปรดติดต่อที่ปรึกษาทางกฎหมายของคุณ

## ข้อสังเกต:

- คัดตั้งเครื่องของคุณใกล้บริเวณที่มีการควบคุมดูแลเพื่อป้องกันการคัดลอกสิ่งผิดกฎหมาย

## 1.5 ข้อความที่แสดง

ข้อความใดข้อความหนึ่งหรือหลายข้อความต่อไปนี้จะปรากฏบนจอแสดงผล เพื่อแสดงสถานะของเครื่อง โปรดดูรายละเอียดจากคำแนะนำการใช้งาน

### KX-MB3010/KX-MB3020:

- "CALL SERVICE"
- "CHANGE DRUM"
- "CHECK DOCUMENT"
- "CHECK DRUM"
- "CHECK INSTALL INPUT TRAY #1"
- "CHECK PAPER"
- "CHECK PICK UP INPUT TRAY #1"
- "DIRECTORY FULL"
- "DRUM LIFE LOW REPLACE SOON"
- "EMAIL SIZE OVER"
- "FAX IN MEMORY"
- "FILE SIZE OVER"
- "KEEP COPYING"
- "LEFT COVER OPEN"
- "LOW TEMP."
- "MEMORY FULL"
- "MODEM ERROR"
- "NO FAX REPLY"
- "OUT OF PAPER INPUT TRAY #1"
- "PAPER JAMMED"
- "PC FAIL OR BUSY"
- "PLEASE WAIT"
- "REDIAL TIME OUT"
- "REMOVE DOCUMENT"
- "REPLACE DRUM CHANGE SUPPLIES"
- "RX MEMORY FULL"
- "SCANNER POSITION ERROR"
- "TONER EMPTY"
- "CHANGE SUPPLIES"
- "TONER LOW"
- "CHANGE SUPPLIES"
- "TRANSMIT ERROR"
- "TRAY #2 LEFT COVER OPEN"
- "WARMING UP"

### KX-MB3150:

- "Call Service"
- "Change Drum"
- "Change Supplies Toner Empty"
- "Change Supplies Toner Low"
- "Check Document"
- "Check Drum"
- "Check Install Input Tray #1"
- "Check Paper"
- "Check Pick Up Input Tray #1"
- "Directory Full"
- "Drum Life Low"

- "Email Size Over"
- "Fax in Memory"
- "File Size Over"
- "Keep Copying"
- "Left Cover Open"
- "Low Temperature"
- "Memory Full"
- "Memory Overflow"
- "Modem Error"
- "No Fax Reply"
- "Out of Paper Input Tray #1"
- "Paper Jammed"
- "PC Fail or Busy."
- "Please Wait"
- "Polling Error"
- "Redial Time Out"
- "Remove Document"
- "Replace Drum"
- "RX Memory Full"
- "Scanner Position Error"
- "Transmit Error"
- "Tray #2 Left Cover Open"
- "Warming Up"

ผู้ผลิต:

Panasonic Communications Co., Ltd.

1-62, 4-chome, Minoshima, Hakata-ku, Fukuoka 812-8531, Japan

เว็บไซต์สากล:

<http://www.panasonic.net/>



\*MB301 0CX\*